



Stärk individen och motverka parallelsamhällen





Innehåll

Liberal integrationspolitik	1
Öppna arbetsmarknaden för fler.....	3
Startjobb, fler enkla jobb och praktikplatser	4
Validering, utbildningar och sfi	4
Ökade krav – det ska löna sig att arbeta och utbilda sig	5
Nyanlända och företagande	5
Mer fokus på fler kvinnor i jobb.....	6
Korta asyltiden och låt inte byråkrati stoppa integrationen	6
Liberala förslag	7
Integrationen börjar i skolan	9
Mer svenskundervisning och mer tid	9
Aktivt skolval och gemensamt kösystem	10
Jämnare fördelning av nyanlända elever och särskilt fokus på utsatta områden	10
Förskolan.....	10
Liberala förslag	11
Inga parallellsamhällen	13
Ökade insatser mot hedersrelaterat våld och förtryck	13
Samhället får inte abdikera – stärkt rättssamhälle	15
Stärkt arbete mot våldsbejakande extremism	15
Stopp för nya religiösa friskolor.....	15
Civila samhället behövs –men inga pengar till odemokratiska organisationer.....	16
Jämlik hälsa	16
Bekämpa rasism och diskriminering.....	16
Mer och bättre samhällsinformation	17
Demokratikanon – ett instrument för att värna vår demokrati	18
Ett medborgarskap med tydligare innehåll	18
Liberala förslag	19
Bostäder och segregation	21
Behåll EBO men inför begränsning och i särskilda fall EBO-stopp	22
Otillåten vidareuthyrning bidrar till trångboddhet.....	22
Blandade boendeformer.....	23
Regelförenklingar i byggprocessen och enklare andrahandsuthyrning	23
Liberala förslag	24

Liberal integrationspolitik: Stärker individen och motverkar parallelsamhällen

De människor som under årens lopp kommit hit från andra länder, oavsett om de flytt eller sökt sig hit av andra skäl, har gjort Sverige rikare. I dag bor här människor med rötter från världens alla hörn och här talas världens alla större språk. Det ger oss stora möjligheter på en global marknad. Det finns en oerhörd potential i att människor kommer till vårt land. Sverige, liksom många andra länder, står inför det faktum att fler och fler blir äldre samtidigt som en allt lägre andel av befolkningen befinner sig i arbetsför ålder. Att fler kommer till Sverige och jobbar är viktigt för vårt framtida välstånd.

Aldrig någonsin har så många människor varit på flykt i världen. En del av dem har sökt skydd i Sverige. Att ge dem möjligheter att skapa sig en ny framtid här är en av de största uppgifterna vårt land står inför det kommande årtiondet. Misslyckas det kommer nya generationer att hamna i utanförskap. Nu behövs liberala svar och lösningar. Liberaler vill ge varje individ möjlighet att växa och nå sina mål och drömmar. Vi vill stärka individen i förhållande till kollektivet. Och vi vill främja ett inkluderande samhälle där var och en fullt ut kan delta.

En liberal integrationspolitik ger var och en de verktyg som behövs för att växa, försörja sig själv och fullt ut delta i det svenska samhället. Vi utgår ifrån varje människas potential och egna ansvar och att alla vill anstränga sig för att bli del av vårt land. Därför fokuserar vi på en arbetsmarknad som öppnas för fler, en skola som ger alla barn förutsättningar att klara kunskapsmålen och en välfungerande bostadsmarknad. Men det räcker inte.

Liberal integrationspolitik handlar också om att befästa de liberala och demokratiska värderingar som präglar vårt land. Många som kommit till Sverige har levt i samhällen som präglas av andra värderingar, i samhällen där de inte kunnat eller vågat förlita sig på staten. Istället har klanen eller den utvidgade familjen funnits. Ofta anses kvinnan underordnad mannen. Att komma till ett land där jämställdhet mellan kvinnor och män är centralt och tilltron till staten liksom individualismen är stark är då inte alltid enkelt.

Liberaler värnar alltid individen före kollektivet. Ingen människa ska av sin omgivning hindras att utöva de självklara rättigheter och möjligheter som gäller lika för alla i hela landet. Vi kan aldrig acceptera framväxten av parallelsamhällen. Alla individer måste få stöd mot kollektiva förtryckande strukturer

Liberaler vill ge varje individ möjlighet att växa och nå sina mål och drömmar.

Vi utgår ifrån varje människas potential och egna ansvar och att alla vill anstränga sig för att bli del av vårt land.

oavsett vem som utsätts och var än det sker. Särskilt utsatta för dessa förtryckande strukturer är flickor och kvinnor, hbt-personer samt människor som utsätts för hot och hat på grund av sin religion eller ateism. Staten måste i större utsträckning träda fram och försvara individens frihet. Det är därför vi intensifierar arbetet mot parallellsamhällen som bland annat tar sig uttryck i hedersrelaterat våld och förtryck och det är därför vi vill stärka rättssamhället även i utsatta områden.

I över hundra år har liberaler kämpat för kvinnans frigörelse. Det har handlat om rösträtt, rätten till utbildning, egen försörjning och rätten till sin egen kropp. Helt enkelt rätten att välja sitt eget liv. En självklar del av vår integrationspolitik är därför att vara kompromisslösa när det gäller kampen för jämställdhet och individens frihet. Vi viker inte undan för vare sig självutnämnda moralväktare eller vänsterns kulturell relativism.

Det civila samhället är ett omistligt komplement till det offentliga integrationsinsatser. Möten människor emellan skapar nätverk, gemenskap och ger kunskaper om hur vårt samhälle fungerar. Det handlar om språkträning, idrott och kulturföreningar och det handlar om nätverk och sociala kontakter som på ett ovärderligt sätt bidrar till att fler nyanlända snabbare kommer i jobb och in i ett socialt sammanhang.

Liberalerna står för humanism och realism. Sverige ska tillsammans med övriga EU-länder ta ett stort ansvar för att ta emot människor på flykt. Samtidigt måste vi kunna ta emot dem som behöver vår hjälp mest på ett bra och värdigt sätt. Det är ett lika viktigt uppdrag som det första mottagandet. Alltför ofta har politiker fokuserat på att välkomna människor initialt, men duckat för att detta kräver reformer av till exempel arbets- och bostadsmarknaden.

I detta program finns en rad liberala förslag för hur integrationen i Sverige kan förbättras. Många av förslagen pekar ut en riktning men behöver fortsatt konkretion och politikutveckling. Programmets konkreta förslag, som presenteras i slutet av varje avsnitt, behandlades och antogs av Liberalernas partiråd den 11 november 2016.



Liberalerna står för humanism och realism.

En liberal integrationspolitik ger var och en de verktyg som behövs för att växa, försörja sig själv och fullt ut delta i det svenska samhället.

Öppna arbetsmarknaden för fler

Att fler kommer till Sverige och jobbar är viktigt för vårt framtida välbefinnande. De som redan är här och jobbar måste ges förutsättningar att stanna. Det måste bli lättare för utländska studenter att vara kvar i Sverige efter studier och människor som jobbar och gör rätt för sig ska inte utvisas. Snabbväxande teknikföretag måste kunna rekrytera utomlands. Sverige tappar nu begåvningar och kompetens för att vi har allt för rigida och orimliga regler.

Samtidigt blir arbetsmarknaden i Sverige alltmer tudelad. Det förstärker utvecklingen mot parallella samhällen. En ny arbetslöshet växer fram där många inte lyckas etablera sig på arbetsmarknaden överhuvudtaget. De flesta har låg utbildning, många är utrikes födda. Fler än 40 procent av alla inskrivna hos Arbetsförmedlingen är födda utanför Europa. Ungefär hälften av deltagarna i etableringsuppdraget saknar gymnasieutbildning. Ytterligare tiotusentals människor syns inte i statistiken då de ännu inte fått uppehållstillstånd. För att bryta denna utveckling måste vår arbetsmarknad öppnas upp för fler.

I Sverige förvärvsarbetar kvinnor i hög utsträckning. Men allt för många utrikes födda kvinnor, framförallt de som kommer som asylsökande eller anhöriginvandrare, saknar idag jobb och egen lön. Flera av transfererings- och stödsystemen skapar inlåsnings effekter vilket håller kvar många kvinnor i hemmet och i bidragsberoende.

Människor med låg utbildning och svag förankring i det svenska samhället måste få realistiska chanser att få jobb. De behöver lära sig svenska och få möjlighet till utbildning, till exempel inom ramen för vuxenutbildningen. Men många kommer inte kunna sitta i skolbänken och ta igen en utbildning de aldrig fick som barn. Vi liberaler vägrar att hänvisa dem till bidrag och utanförskap. Vi vill istället ge dem realistiska chanser att få ett jobb och en lön att leva på. Särskilt fokus måste ligga på att få fler nyanlända kvinnor i jobb.

De som har utbildning och yrkeserfarenhet måste snabbt få sin kompetens validerad och erbjudas relevanta kompletterande utbildningar. Regelverket kring företagande måste förenklas så att fler nyanlända enkelt kan starta och driva företag.

Startjobb, fler enkla jobb och praktikplatser

Vi vill införa Startjobb med lägre ingångslöner. En rad expertorgan såsom Konjunkturinstitutet, OECD, EU-kommissionen och IMF har alla pekat på att de höga ingångslönerna i Sverige är negativa för sysselsättning och integration. Startjobben, en ny anställningsform för unga upp till 23 år och nyanlända de första fem åren, ska införas. Anställningsformen innebär en ingångslön på mellan 14 000 och 16 000 kronor och slopad arbetsgivaravgift. Det innebär att lönekostnaden halveras för arbetsgivaren. Startjobben ska inte ersätta befintliga anställningar.

För att sänka trösklarna in på svensk arbetsmarknad måste arbetsrätten anpassas till nya förhållanden. Det måste bli både billigare och enklare att anställa. Det behövs fler enkla jobb. RUT-reformen måste värnas och utvecklas då den gett framförallt utrikes födda kvinnor jobb med egen lön.

Vi vill också se fler praktikplatser. Praktik är en väg in på arbetsmarknaden och fler arbetsgivare, offentliga som privata, bör bidra till att fler nyanlända erbjuds praktik. I dagsläget godkänns dock bara sex månaders praktik vilket ofta är för kort tid. Det finns all anledning att möjliggöra praktik som löper i ett år.

Arbetsförmedlingen ska fokusera på de som står längst ifrån arbetsmarknaden, däribland nyanlända, och bör därför läggas ner i sin nuvarande form. Vi vill slå samman de olika anställningsstöden till en ny anställningssubvention, Nystartsjobb+ bland annat för att förenkla för arbetsgivare att anställa.

Validering, utbildningar och sfi

Nyanlända som kommer med utbildning och yrkeskunskaper måste snabbt tas tillvara. Snabbare valideringsprocess, effektivare insatser för kompletterande utbildningar och en smartare introduktion i arbetslivet behövs. Det kan handla om att mer av svenskundervisningen är verksamhetsförlagd och varvas med praktik. Institutioner med ansvar för validering ska samordna sitt arbete för att förkorta väntetiden.

Vi ser gärna mer av insatser som Tekniksprånget och Jobbsprånget som riktar sig till asylsökande och nyanlända akademiker såsom ingenjörer, naturvetare, ekonomer. Universitet och högskolor måste ges förutsättningar att bedriva kompletterande utbildningar t.ex. för att snabbt ge vårdpersonal den kompletterande utbildning som de behöver.

Deltagandet i svenska för invandrare (SFI) är idag för lågt och deltagarandelen är lägst för dem som enbart har gått grundskolan i hemlandet. Bara var femte av dessa personer fullföljer SFI. Vi vill se tydligare krav att delta i SFI-undervisningen. Etableringsersättningen måste sänkas vid ogiltig frånvaro. Att delta i SFI ska vara en relevant motprestation för att få försörjningsstöd.

SFI-undervisningen måste individanpassas mer utifrån varje individs kunskaper och förutsättningar. Undervisningen måste göras mer flexibel, till exempel genom kurser på kvällstid och på sommaren och här bör kommuner samverka mer. Personer som fått uppehållstillstånd men som är kvar på anläggningsboenden måste också få ta del av SFI-undervisning. Det ska vara enkelt att kombinera svenskundervisning med praktik och jobb. Kopplingen till arbetsmarknaden måste bli tydligare. Kommuner måste också erbjuda språkundervisning för föräldralediga.

Antalet SFI-elever ökar och det råder brist på SFI-lärare. På kommunal nivå krävs kreativa lösningar för att täcka upp för det akuta behovet av lärare. Det kan handla om att anställa lärare som pensionerats. Incitamenten för att jobba längre upp i åldrarna måste öka. Eftersom det behövs SFI-undervisning på flexiblare tider borde det vara möjligt att jobba extra som SFI-lärare om man har relevant behörighet.

Det behövs bättre nationell samordning av distansstudier. Det är inte kostnadseffektivt att varje kommun utarbetar egna former av distansstudier. Det helt avgörande att digitala språkverktyg

utvecklas och används. Målet bör vara en digital plattform med pedagogiska tjänster som är tillgängliga för alla nyanlända.

Långsiktigt måste kvalitén på undervisningen höjas. Vidare behövs ett nationellt och regionalt ansvar för distans- och yrkesinriktad SFI-undervisning framför allt när det gäller bristyrken. Det måste bli enklare att läsa SFI med yrkesinriktning i kombination med kompletterande utbildningar. Staten måste ta ett samordningsansvar.

Yrkesutbildningar spelar en viktig roll för att nyanlända ska komma i arbete. Vi liberaler vill införa Yrkesskola, en yrkesutbildning för vuxna motsvarande gymnasial nivå, med stort inslag av arbetsplatsförlagt lärande. Utbildningen bör rikta sig till personer utan gymnasiekompetens, främst nyanlända, men kan även vara ett alternativ till gymnasieutbildning för vissa. Vuxenutbildning och lärlingsanställningar måste stärkas.

Ökade krav – det ska löna sig att arbeta och utbilda sig

Närvaron i olika etableringsinsatser är för låg. Kraven på att delta i etableringsinsatser ska stärkas vilket är särskilt viktigt utifrån ett jämställdhetsperspektiv. Etableringsersättningen ska enligt dagens regelverk sänkas vid skolk men rapportering av ogiltig frånvaro måste också fungera bättre. Vi anser att ersättningen ska sänkas vid ogiltig frånvaro. Idag utgår full ersättning i upp till 30 dagar för vård av barn. Det är rimligt att etableringsersättningen i högre grad anpassas till det generella arbetsmarknadspolitiska regelverket. Vi vill därför att etableringsersättningen sänks vid frånvaro på grund av sjukdom eller VAB till 80 procent.

Individen har ett ansvar att så långt som möjligt försörja sig själv. Det ska alltid löna sig att arbeta och det gäller även för den med försörjningsstöd. Även deltidsjobb och extrajobb ska löna sig. Alltför många fastnar dock i långvarigt bidragsberoende. Försörjningsstödet måste reformeras så att det lönar sig mer att gå från bidrag till jobb. Alliansregeringen införde 2014 en jobbstimulans vilket innebar att en person med försörjningsstöd under två år får behålla 25 procent av en inkomstökning. Vi vill att jobbstimulansen utökas till 40 procent.

Antalet individer som får försörjningsstöd på grund av arbetslöshet ökar nu. Vi liberaler vill ha obligatorisk motprestation för försörjningsstöd för arbetsföra. Det kan handla om att delta i SFI eller samhällsorientering om så inte skett tidigare eller att genomföra praktik eller att söka arbete utanför kommungränsen. Kommuner kan redan idag ställa krav på motprestation för att få försörjningsstöd, men alltför få tillämpar den möjligheten. Vi vill att motprestation för försörjningsstöd ska bli obligatoriskt i kommunerna.

Nyanlända och företagande

För oss liberaler är företagande både ett uttryck för individens möjlighet att förverkliga sina drömmar och en viktig förutsättning för tillväxt. Det gäller också i allra högsta grad de nyanlända. Vi måste bli bättre på att ta tillvara den potential och det entreprenörskap som många nyanlända bär med sig.

Företagandet måste ses som en naturlig försörjningsväg in i det svenska samhället. Alla passar inte som anställda, en del kan vara blivande företagare. Fler nyanlända bör därför uppmuntras och få stöd att driva företag. Det behövs praktisk information för att enkelt komma igång. Att starta och driva företag, till exempel inom servicesektorn, kan för många vara en viktig väg till egen försörjning. Som exempel har RUT-reformen bidragit till att många utrikes födda kvinnor fått jobb och egen försörjning. Kommuner bör verka för att vara attraktiva företagarkommuner. Samarbete med exempelvis Nyföretagarcentrum, Drivhuset och civila samhället är viktigt. Det ska vara enklare att starta företag och därför bör reglerna för att få F-skattesedel förenklas.

Mer fokus på fler kvinnor i jobb

Utrikes födda män kommer snabbare in på arbetsmarknaden än utrikes födda kvinnor. Det tar 9–11 år från mottagande tills hälften av kvinnorna har etablerat sig på arbetsmarknaden. För män är motsvande siffra 3–7 år. En viktig orsak är att nyanlända kvinnor i mindre omfattning deltar i olika arbetsförberedande insatser jämfärt med män. De registreras senare hos Arbetsförmedlingen och påbörjar SFI senare än män. Ju längre tid det tar innan en person är inskriven hos Arbetsförmedlingen desto mer försenas inträdet på arbetsmarknaden.

Även utrikes födda kvinnor ska i högre utsträckning få en egen lön att leva på vilket ökar kvinnors självständighet både gentemot samhället och sin partner. Vi vill se ett tydligare fokus på att snabbare få in fler nyanlända kvinnor på arbetsmarknaden. Kvinnor och män måste mötas av samma förväntningar och krav på att jobba och svenska myndigheter ska inte bidra till att traditionella könsroller upprätthålls. Arbetsförmedlingen måste ha ett tydligt uppdrag att tidigarelägga nyanlända kvinnors inträde på arbetsmarknaden. Vårnadsbidraget bidrog tyvärr till att kvinnors arbetsmarknadsintroduktion försenades. Det ska inte återinföras. För att snabba på nyanlända kvinnors inträde på arbetsmarknaden måste föräldraförsäkringen begränsas för nyanlända. För att främja framförallt kvinnors språkinläring måste kommunerna åläggas att också anordna kurser i svenska för föräldralediga, till exempel inom ramen för Öppna förskolan.

Korta asyltiden och låt inte byråkrati stoppa integrationen

En lång väntan på asylbesked är destruktivt för individen och försämrar möjligheterna till snabb och effektiv integration. Långa handläggningstider för asylbesked är också kostsamt för samhället. För att förbättra integrationen för dem som får stanna i Sverige måste Migrationsverket ges förutsättningar att korta handläggningstiderna. Myndigheten måste till exempel snabbare behandla de ärenden som är lättare att bedöma.

Runt om i landet finns exempel på tjänstemän och politiker som lösningsorienterat och effektivt underlättar integrationen av nyanlända. Det handlar till exempel om att erbjuda svenskundervisning på flexibla tider och kontakta lokala näringslivet för praktikplatser och jobb och på andra sätt skapa effektivare sätt att få in fler nyanlända i samhället. Dessvärre finns det fler motsatta exempel. Allt för många i svensk byråkrati agerar utifrån rädslan att göra fel istället för att göra rätt och nå önskade resultat. För att främja integrationen har Liberaler därför ett ansvar att på både lokal och central nivå förenkla och avbyråkratisera så mycket som möjligt utan att tumma på rättssäkerheten.

ÖPPNA ARBETSMARKNADEN FÖR FLER LIBERALA FÖRSLAG:

1. Sveriges höga ingångslöner är negativa för sysselsättningen och integrationen. Startjobben, en ny anställningsform för unga upp till 23 år och nyanlända de första fem åren, ska införas. Anställningsformen innebär en ingångslön på mellan 14 000 och 16 000 kronor och slopad arbetsgivaravgift. Det innebär att lönekostnaden halveras för arbetsgivaren. Startjobben ska inte ersätta befintliga anställningar.
2. Det måste bli billigare och enklare att anställa. Fler enkla jobb behövs. RUT-reformen ska värnas och utvecklas. Möjligheterna till längre praktikperioder behöver öka.
3. Nyanlända med utbildning och yrkeserfarenhet måste snabbt få sin kompetens validerad och erbjudas relevanta kompletterande utbildningar. Institutioner med ansvar för validering ska samordna sitt arbete för att förkorta väntetiden. Universitet och högskolor måste ges förutsättningar att bedriva kompletterande utbildningar t.ex. för att snabbt ge vårdpersonal den kompletterande utbildning som de behöver.
4. Yrkesutbildningar spelar en viktig roll för att nyanlända ska komma i arbete. Yrkeskola ska införas, vuxenutbildning och lärlingsanställningarna stärkas.
5. Närvaron i olika etableringsinsatser är för låg. Kraven på att delta i etableringsinsatser ska stärkas vilket är särskilt viktigt utifrån ett jämställdhetsperspektiv. Vid ogiltig frånvaro ska etableringsersättningen sänkas. Vid frånvaro på grund av vård av barn ska ersättningen sänkas till 80 procent på samma sätt som sker vid frånvaro från arbete.
6. Kopplingen mellan SFI och arbetsmarknaden ska öka. Kursutbudets kvalitet måste säkras och samtidigt göras mer flexibelt och individuellt.
7. Nationell samordning av distansstudier behövs. Digitala språkverktyg måste utvecklas och målet bör vara en digital plattform med pedagogiska tjänster som är tillgängliga för alla nyanlända.
8. Det måste bli enklare att läsa SFI med yrkesinriktning i kombination med kompletterande utbildningar. Ett nationellt och regionalt ansvar för distans- och yrkesinriktad SFI-undervisning behövs. Staten måste ta ett samordningsansvar.
9. Individen har ett ansvar att så långt som möjligt försörja sig själv och det ska alltid löna sig att arbeta. Alltför många fastnar i långvarigt bidragsberoende. Försörjningsstödet måste reformeras så att det lönar sig mer att gå från bidrag till jobb. Obligatorisk motprestation för försörjningsstöd ska införas för arbetsföra.
10. För att ta vara på nyanländas potential och entreprenörskap måste fler enkelt kunna starta och driva företag. Kommunerna måste bedriva en företagervänlig politik. Samarbeta med exempelvis Nyföretagarcentrum, Drivhuset och civila samhället är viktigt. Det ska vara enklare att starta företag. Därför bör reglerna för att få F-skattesedel förenklas.
11. Fler utrikes födda kvinnor måste komma i jobb. Kvinnor och män ska mötas av samma förväntningar och möjligheter till jobb och egen försörjning. Arbetsförmedlingen måste ha ett tydligt uppdrag att tidigarelägga nyanlända kvinnors inträde på arbetsmarknaden.

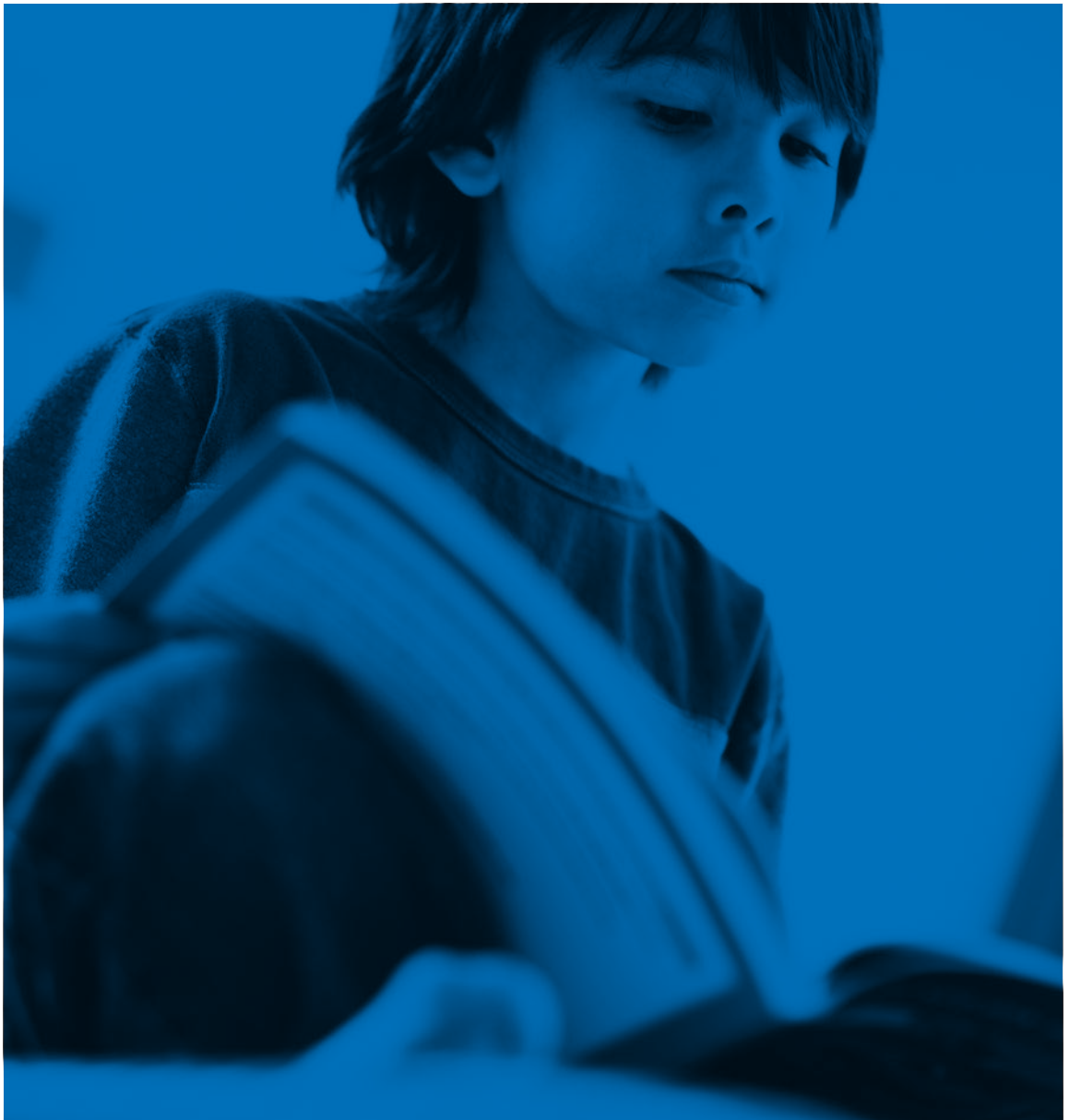


ÖPPNA ARBETSMARKNADEN FÖR FLER LIBERALA FÖRSLAG:

12. Vårnadsbidraget är både en kvinnofälla och integrationsfälla. Det ska inte återinföras. För att snabba på nyanlända kvinnors inträde på arbetsmarknaden måste föräldraförsäkringen för nyanlända begränsas.

13. Handläggningstiderna för asylbesked måste kortas då den långa väntan på beslut om uppehållstillstånd är destruktivt för individen, försämrar integration och är kostsamt för samhället.

14. För att främja och förenkla integrationen har liberaler på lokal och central nivå ett ansvar att förenkla och avbyråkratisera så mycket som möjligt utan att tumma på rättssäkerheten.



Integrationen börjar i skolan

Det är i skolan som flickor och pojkar, oavsett bakgrund, ska ges lika möjligheter och livschanser. Skolans värdegrund ska spegla de liberala värderingar som håller samman vårt samhälle – om individens frihet, demokrati och jämställdhet mellan kvinnor och män. Ordningsproblem och dålig studiemiljö drabbar nyanlända elever särskilt hårt eftersom dessa ofta är i behov av mer stöd och arbetsro. Liberalerna har i många år varit mycket tydliga om nödvändigheten av en lugn och trygg miljö i våra skolor.

Under 2015 sökte över 70 000 barn asyl i Sverige. Barnen är i olika åldrar, kommer från olika länder och talar olika språk. Under åren framöver kommer det att krävas särskilda ansträngningar för att alla barn ska få en bra start i livet. Det ska inte kompromissas med kunskapskrav och ambitioner. Undervisningen måste bli mer lärarledd, det gynnar dem som behöver skolans stöd allra mest. Klassresan börjar i klassrummet.

Mer svenskundervisning och mer tid

Att snabbt lära sig svenska är grunden för att klara skolan och komma in i samhället. Vi vill att alla nyanlända elever ska få extra undervisning i svenska. Nyanlända elever ska mötas av höga förväntningar och en undervisning som är anpassad till deras förkunskaper. Elevens kunskapsnivå ska kartläggas så tidigt som möjligt för att snabbt kunna delta i ordinarie undervisning.

De elever som kommer till Sverige i förskole- och lågstadieåldern klarar sig ofta förhållandevis bra i skolan. För de nyanlända som kommer i mellanstadie- och högstadieåldern är förutsättningarna betydligt sämre. Av alla de som kom 2015 var majoriteten elever i högstadie- och gymnasieåldern.

Nyanlända elever behöver därför ofta mer tid för att nå kunskapsmålen. Vi anser att nyanlända elevers undervisningstid kan förlängas genom fler lektioner i svenska på veckoschemat, genom en prioritering av vissa väsentliga ämnen i läroplanen eller genom utnyttjande av lov och ledigheter för undervisning, till exempel genom halverat sommarlov.

Vidare kan skolplikten behöva förlängas utöver 16 års ålder för elever som inte nått målen i grundskolan, vilket i synnerhet kan vara en hjälp för många nyanlända elever. För elever som anländer till Sverige i tonåren och som helt, eller nästan helt, saknar skolunderbyggnad måste skolplikten kunna förlängas, dock maximalt upp till 20 års ålder.

Aktivt skolval och gemensamt kösystem

Valfriheten är en rättighet som alla elever ska garanteras. Vi försvarar det fria skolvalet. I stället för att begränsa valet av skola vill vi att alla ska välja skola. Därför ska ett aktivt skolval införas i Sveriges samtliga kommuner. Kommunerna måste ha som ansvar att förbättra informationen till föräldrar och elever så att det blir självklart för alla att göra ett aktivt skolval.

Vi vill också ha ett gemensamt administrerat kösystem med information om alla skolor i kommunen, kommunala såväl som fristående. För många föräldrar skulle valet av skola då underlättas. I dag är systemet svårt att överblicka och inte tillräckligt transparent.

Jämnare fördelning av nyanlända elever och särskilt fokus på utsatta områden

Vissa skolor har tagit emot ett stort antal asylsökande och nyanlända elever och det finns anledning att få till en jämnare fördelning av dessa elever på olika skolor. Friskolor får nu ta emot ett begränsat antal asylsökande eller nyanlända elever per läsår som ges företräde framför övriga sökande. Det har införts en särskild kvot (max 5 procent) för elever som varit bosatta i landet kortare tid än två år.

På samma sätt som de fristående skolorna kan frångå kösystemet ska även kommunala skolor kunna frångå närhetsprincipen i begränsad omfattning för att få till stånd en jämnare fördelning av nyanlända och asylsökande i skolorna. Den särskilda kvot på max 5 procent för elever som varit bosatta i landet kortare tid än två år bör kunna tillämpas även i kommunala skolor.

För att uppnå likvärdiga förutsättningar för skolan i hela Sverige vill vi att staten ska ta tillbaka huvudmannaskapet för skolan. Innan den reformen förverkligas måste kommuner satsa mer på skolor med låga resultat vilka ofta finns i utsatta områden där andelen nyanlända elever också ofta är hög. För oss är det självklart att de elever som har sämst förutsättningar ska ha mer ekonomiska resurser. Resurser till skolan ska fördelas utifrån socio-ekonomiska utmaningar. Utöver fler lärare behövs också bland annat fler kuratorer. Vi vill se en satsning på särskilda karriärtjänster i utsatta områden.

Förskolan

Förskolan ska erbjuda barn en trygg omsorg och är också viktig för att stimulera barns utveckling och lärande. För många nyanlända barn är förskolan extra viktig eftersom de får bättre möjligheter att träna svenska. Deras språkutveckling går snabbare och de klarar grundskolan bättre om de går i förskolan. Under Liberalernas tid i Alliansregeringen stärktes rätten till förskola. Sedan 2010 är kommunerna skyldiga att erbjuda allmän förskola för alla barn från tre års ålder. I dag har barn till föräldralediga och arbetslösa bara rätt till 15 timmar i veckan på förskola. I en del kommuner erbjuds fler timmar än så. Förskolans betydelse för barns utveckling, inte minst språkträning för nyanlända, är central. Barn till föräldralediga och arbetslösa bör ha rätt att delta i förskolans verksamhet upp till 30 timmar i veckan. Kommuner ska arbeta uppsökande för att få fler nyanlända barn till förskolan.

Öppna förskolan möjliggör för barn och föräldrar att träffa andra och träna svenska språket, och bör främjas.

INTEGRATIONEN BÖRJAR I SKOLAN LIBERALA FÖRSLAG:

1. Nyanlända elever behöver ofta mer tid för att nå kunskapsmålen i skolan, deras kunskapsnivå ska kartläggas så snart som möjligt. Nyanlända elevers undervisningstid kan förlängas genom fler lektioner i svenska på veckoschemat, genom en prioritering av vissa väsentliga ämnen i läroplanen, genom utnyttjande av lov och ledigheter för undervisning, till exempel genom halverat sommarlov.

2. Skolplikten kan behöva förlängas utöver 16 års ålder för elever som inte nått målen i grundskolan, vilket i synnerhet kan vara en hjälp för många nyanlända elever. För elever som anländer till Sverige i tonåren och som helt, eller nästan helt, saknar skolunderbyggnad måste skolplikten kunna förlängas, dock maximalt upp till 20 års ålder.

3. Ett aktivt skolval ska införas i samtliga kommuner. Ett gemensamt administrerat kösystem med information om alla skolor i kommunen, kommunala såväl som fristående, införs.

4. Kommunala skolor ska kunna frångå närhetsprincipen i begränsad omfattning för att få till stånd en jämnare fördelning av nyanlända och asylsökande i skolorna på samma sätt som de fristående skolorna kan frångå kösystemet.

5. Särskilda karriärtjänster i utsatta områden måste införas. Resurser till skolan ska fördelas utifrån socio-ekonomiska utmaningar. Utöver fler lärare behövs bland annat fler kuratorer.

6. Förskolans betydelse för barns utveckling, inte minst språkträning för nyanlända barn, är central. Barn till föräldralediga och arbetslösa bör ha rätt att delta i förskolans verksamhet upp till 30 timmar i veckan. Öppna förskolan möjliggör för barn och föräldrar att träffa andra och träna svenska språket, och bör främjas.





Inga parallellsamhällen

Det är många människor som fått fristad i vårt land. Flera kommuner är ansträngda och många familjer förpassas till storstädernas förorter, där barn växer upp i trångboddhet, utan att se vuxna gå till jobbet, där bidragsberoendet är stort och där flertalet inte talar svenska. Segregationen och tydligt sammankopplad med ett ekonomiskt och social utanförskap. I de mest utsatta områdena utmanas samhällets institutioner av parallella strukturer med egen normbildning, ekonomi och rättskipning. Liberala värderingar trängs undan och enklaver präglade av religiös fundamentalism fördjupas. Polisen konstaterar att våldsbejakande religiös extremism förekommer i vissa av områdena. Och där den våldbejakande extremismen tillåts att växa sig som starkast blir också kvinnoförtrycket som djupast. Allt fler vittnar om kvinnoförtryck, hederskultur och starkt fördömande attityder mot bland annat HBT-personer. I de mesta utsatta områdena fungerar också organiserad kriminalitet som en lokal maktfaktor som skaffar sig inflytande genom att anspela på sitt våldskapital. Rättssamhället har förlorat sin legitimitet och kontroll.

Som liberaler värnar vi alltid individen före kollektivet. Ingen människa ska av sin omgivning hindras att utöva de självklara rättigheter och möjligheter som gäller lika för alla i hela landet. Och det gäller alla oavsett kön, ursprung eller bostadsort och det gäller alla oavsett om man är medborgare, nyanländ eller asylsökande. Likheten inför lagen gäller alla vilket betyder att samhället måste reagera och agera på samma sätt oavsett en flickas bakgrund, kultur eller religion. Kultur eller religion får aldrig användas som ursäkt för att upprätthålla förtryckande sedvänjor.

Individen måste få stöd mot kollektiva förtryckande strukturer oavsett vem som utsätts och var än det sker. Svensk lagstiftning gäller alla i vårt land och rättsstaten måste skydda individen. Tryggheten måste säkras där kriminella gäng och moralväktare styr. Rättssamhällets institutioner måste stärkas, återta kontrollen, öka sin närvaro och agera när de boendes frihet begränsas av kriminella. Våldsbejakande religiös extremism måste bekämpas. Inga parallellsamhällen ska accepteras.

Ökade insatser mot hedersrelaterat våld och förtryck

Tiotusentals flickor och kvinnor lever i ofrihet mitt i det svenska samhället. De övervakas av familjen eller av självutnämnda moralväktare. Deras liv styrs i detalj. Kläder, umgänge och utbildningsval kontrolleras. De tvingas till oskuldskontroller och äktenskap. De som trotsar löper stora risker. De hotas, utsätts för våld och vissa får till och med betala med sitt liv. Även pojkar och unga män drabbas. Flera fall av barnäktenskap när det gäller asylsökande barn har uppmärksammats. Kvin-

nor tvingas bort från det offentliga rummet och i centrum dominerar männen. Allt detta för att upprätthålla en familjeheder som krockar med vårt sekulära samhälle.

Att bekämpa hedersrelaterat våld och förtryck är en av de viktigaste jämställdhetsfrågorna. Fler av de personer som utsätter sina närstående för hot och våld måste ställas inför rätta.

”Lex Fadime” måste införas vilket innebär att strängare straff kan utdömas när motivet till brottet är hedersrelaterat. Förutom den integritetskränkning som ligger i alla slags brott innebär hedersmotivet en form av hot som riktar sig både mot brottsoffret och mot andra människor i samma situation. Hedersrelaterade brott blir en signal till omgivningen om att den som ifrågasätter patriarkala maktstrukturer riskerar att straffas hårt eller rentav dödas. Därför ska hedersmotiv leda till strängare straff på samma sätt som redan gäller för bland annat rasistiska motiv.

Vidare måste samhället kunna ge ett långvarigt skydd och i vissa fall en permanent skyddad identitet till dem som utsätts för hedersrelaterat våld och förtryck.

Allt för få anmälningar av hedersbrott leder till åtal. Detta måste förändras och vi anser att anmälningar av hedersrelaterade brott alltid måste utredas och att hedersrelaterade brott ska falla under allmänt åtal.

Vi vill också att reglerna för utvisning av icke-svenska medborgare som döms för brott ska skärpas. Det ska vara en skyldighet att alltid pröva utvisning om straffvärdet är minst sex månaders fängelse, till skillnad från dagens praxis som ligger på minst ett års fängelse. Det innebär att utvisning alltid övervägs för den som döms för till exempel grovt olaga tvång och grovt olaga hot. Dessutom vill vi att frågan om utvisning alltid ska prövas avseende vissa typer av brott inklusive hedersrelaterade brott. Vi menar att rasistiska och andra främlingsfientliga brott såsom hatbrott, hedersrelaterade brott, grova vålds- och sexualbrott samt våld i nära relationer är exempel på brottslighet som signalerar en form av hot både mot offret och mot andra i samma situation vilket gör att utvisning oftare bör vara aktuellt.

Barnäktenskap ska aldrig accepteras. Inget barn, och det gäller även asylsökande flickor, ska leva under äktenskapsliknande former. Svenska myndigheter uppges ha bidragit till att upprätthålla barnäktenskap, vilket är oacceptabelt. De sista luckorna i förbuden mot barn-, tvångs-, och fullmaktsäktenskap måste täppas till och straffskalorna ses över. Förbud mot barnäktenskap bör formuleras som en enskild straffbestämmelse. Samtliga myndigheter ska vara skyldiga att göra anmälningar till socialtjänsten när de får kännedom om barn- tvångs- eller fullmaktsäktenskap.

Arbetet att bekämpa hedersrelaterat våld och förtryck måste intensifieras och barnperspektivet i arbetet stärkas. Det behövs en ny nationell kartläggning för att öka kunskapen och få fram statistik om hur omfattande hedersproblematiken är.

Länsstyrelsen i Östergötland och dess kompetensteam har gedigen kunskap och erfarenhet som måste tas tillvara. Det behövs en permanent nationell samordning av hedersfrågorna.

Myndigheters arbete måste stärkas. Till exempel rättsväsendet liksom Skolverket och Socialstyrelsen måste få resurser för att arbeta långsiktigt med hedersproblematiken. Vidare behövs en kompetenssatsning inom kommuner och landsting. Det är ofta personal i socialtjänsten, i skolan eller i sjukvården som först kommer i kontakt med personer som utsätts för hedersförtryck. De måste ha kunskap att se signalerna och kunna vidta rätt åtgärder.

Just skolan är central när det gäller hedersfrågor. Skolan, inklusive skolhälsovården måste ha ett tydligt uppdrag att arbeta med frågor om jämställdhet och hedersproblematik. En handlingsplan ska finnas för arbetet att förhindra och förebygga hedersvåld och förtryck. Även pojkarnas situation måste lyftas.

Det civila samhället och organisationer som arbetar med hedersfrågor måste få ökat stöd. De gör ett viktigt arbete för att stötta offren och för att sprida kunskap. Vi vill också se mer stöd till den feministrörelse som vuxit fram i utsatta områden.

Samhället får inte abdikera – stärkt rättssamhälle

Trygghet och rättssäkerhet måste gälla alla i Sverige. Men i många utsatta områden styr kriminella gäng och det växer fram ett parallellt rättssystem. En mindre grupp kriminella kan skapa stor otrygghet i ett område och rekrytera unga in i en kriminell livsstil. Butiker och bilar bränns och ambulans och räddningstjänst attackeras vid utryckningar. I en rad områden i Sverige gäller idag andra regler än i samhället i stort.

Samhället får inte abdikera från dessa områden utan ska tvärtom stärka sin närvaro genom fler myndigheter och förvaltningar på plats. Rättssamhällets närvaro är central. För att stoppa parallella strukturer behövs en kontinuerlig polisiär närvaro och uthålliga riktade insatser i områdena. För att invånarna ska kunna känna ökat förtroende för polisen måste polisen ges bättre förutsättningar att verka. Det behövs fler synliga och närvarande poliser, inte bara vid utryckningar. Det behövs poliser som känner till området och dess invånare och som långsiktigt bygger upp förtroendet bland de boende.

Liberalerna ser också positivt på organiserade volontärinsatser under polisens ledning, även om sådana insatser alltid måste ses som ett komplement till polisarbetet och inte som en ersättning för det.

Stärkt arbete mot våldsbejakande extremism

Hundratals svenskar, varav många kommer från särskilt utsatta områden, har rest till krigszonerna i främst Syrien för att ansluta sig till IS och andra jihadistiska terrornätverk. Över hundra personer har enligt Säkerhetspolisen återvänt till Sverige efter att ha deltagit i IS terrorverksamhet i Mellanöstern. I radikaliserade miljöer på svensk mark sprids propaganda för IS och andra terrorgrupper och värvningen fortsätter. Personer som rekryterar, sponsrar eller strider för terrorgrupper såsom IS och al-Qaida ska ställas inför rätta.

För att möta det hot som den våldsbejakande extremismen utgör, behövs både förebyggande arbete och brottsbekämpande insatser. Den våldsbejakande extremismen är inget tillfälligt fenomen, utan vi måste vara inställda på att det kan ta lång tid att möta denna utmaning.

Alla kommuner måste ha en fungerande handlingsberedskap för att motverka våldsbejakande extremism. Det är också viktigt att det finns ett långsiktigt och fungerande förebyggande område och att detta arbete också involverar aktörer i civilsamhället på ett konstruktivt sätt. Därför behöver de statliga insatserna mot våldsbejakande extremism förstärkas ytterligare.

Stopp för nya religiösa friskolor

Liberalerna vill införa ett stopp för nya religiösa friskolor och befintliga religiösa skolor bör inte ges tillstånd att utöka antalet elever.

Religiösa friskolor riskerar att leda till att fler barn, däribland nyanlända barn och barn boende i utsatta områden, isoleras från det svenska samhället och får möta färre elever med svenska som modersmål. Skolan som ska vara en brygga in i samhället riskerar istället att bli en enklav som isolerar barnen från resten av samhället. Dessa skolor bidrar till att parallella samhällen växer fram.

Skolinspektionen får ett särskilt uppdrag att granska skolor med religiösa inslag samt friskolor som drivs av ideella föreningar och trossamfund. Det är viktigt att huvudmännen för friskolor, inte bara i formell mening utan även i den dagliga verksamheten, lever upp till de krav som ställs på

dem. Inte minst gäller det religiösa skolor där vi ser att det finns ett visst ökat intresse att etablera sig.

Kommunerna ansvarar för tillsyn av fristående förskolor vilket inkluderar religiösa förskolor. Kommuner bör ges rätt att stoppa nya religiösa förskolor om de riskerar motverka integrationen. Kommunerna måste förbättra tillsynen av fristående förskolor, inklusive religiösa, så att de arbetar utifrån läroplanens mål samt håller en hög pedagogisk kvalitet.

Civila samhället behövs –men inga pengar till odemokratiska organisationer

Det civila samhället spelar en viktig roll när det gäller att främja nyanländas väg in i det svenska samhället. Det bidrar till att nya kontakter och mötesplatser skapas och är en omistlig del av vårt samhälle. Det offentliga ska samverka och bidra med finansiellt stöd till civilsamhället för integrationsinsatser. På kommunal nivå kan med fördel en integrationspott för mindre och enklare aktiviteter avsättas till föreningar och skolor.

Samtidigt får inga offentliga medel, vare sig på statlig eller kommunal nivå, användas till att främja odemokratiska organisationer eller föreningar som motverkar integration och jämställdhet. Både stat och kommun har ansvar att bättre följa upp hur offentliga medel används och i förekommande fall dra in bidrag och kräva återbetalning.

Jämlik hälsa

Hälsa är en viktig faktor för integrationen. Nyanlända och asylsökande har generellt sett sämre fysisk och psykisk hälsa i förhållande till resten av befolkningen vilket kan försvåra integrationen. Det tär på hälsan att fly och att komma till ett nytt land. Vissa bär med sig svåra trauman, andra kan ha andra stora hälsobehov. Folkhälsan uttryckt i livslängd och upplevd hälsa speglar också bostadssegregationen. Människors förmåga att förvärva, förstå och tillämpa hälsorelaterad information, behöver stärkas för att människor ska ha goda verktyg att ta ansvar för sin egen hälsa och möjlighet att ta del av hälso- och sjukvårdens insatser.

Kunskapen om asylsökandes och nyanländas hälsa måste stärkas liksom kompetens i hela sjukvården, men framförallt i primärvården och psykiatrin. Vi vill att ett forskningsinstitut kring asylsökandes och nyanländas hälsa skapas för att öka och sprida kunskap. För att stärka arbetet i hela landet behövs en nationell handlingsplan som bland annat bör innehålla ett andra hälsosamtal efter beviljat uppehållstillstånd.

Föräldrar och barn behöver ett ökat fokus och här är MVC och BVC centrala aktörer. Det handlar om generellt föräldrastöd men också om att MVC och BVC måste ha tillräckliga kunskaper för att kunna stötta traumatiserade mammor och pappor i deras föräldraskap.

Bekämpa rasism och diskriminering

Liberaler har i alla tider bekämpat rasism och hat. När flyktingströmmarna växte under 2015 blottades ett större flyktinghat i Sverige; med attacker mot asylboenden, högerextrema gäng som patrullerade gator och torg samt en svallvåg av rasism i sociala medier och en rad högerextrema nätsidor som systematiskt sprider rasism och intolerans. Samtidigt mobiliserades också många goda krafter och istället för att sprida hat och rasism bidrog dessa istället till att ta emot och stötta alla dem som kommit till Sverige.

Högerextremismen polariserar Sverige. Den bidrar till en atmosfär där många utrikes födda inte känner sig välkomna i Sverige. Därmed växer utanförskap, oro och bitterhet.

Det finns ett behov att stärka polisens arbete mot högerextrema grupper och ge det en högre prioritet. Sett till omfattning, politiska ambitioner och koppling till våld är extremhögern ett så stort problem i Sverige att det påkallar särskild uppmärksamhet.

Polisens hatbrottsarbete måste ges särskild prioritet. Religiösa och kulturella institutioner som är utsatta måste känna att samhället erbjuder skydd. Tryggheten och säkerheten för alla boenden på asylboenden ska stärkas. Skolans arbete med demokratisk värdegrund och kunskap mot antisemitism, islamofobi, homofobi och andra former av intolerans måste förstärkas. Arbetet mot huli-ganvåldet inom fotbollen måste också stärkas, det finns starka kopplingar mellan huliganism och högerextremism.

Ingen ska hållas tillbaka av fördomar och diskriminering. Det måste bedrivas ett effektivt arbete mot diskriminering. Det ska kosta att diskriminera och den som drabbas ska kunna få hjälp och upprättelse. Vi vill se ett målmedvetet arbete för att motverka diskriminering inom samhällsområden som arbetsmarknad, utbildning och hälso- sjukvård. Det är också angeläget att integrationspolitiken präglas av ett funktionshinderperspektiv.

Ingen ska heller diskrimineras på grund av sin religion. Religionsfriheten innebär att ingen får förvägras rätten till sin egen tro eller rätten att utöva sin religion, men den betyder däremot inte att någon under hänvisning till sin religion får begränsa andra människors frihet. Diskussionen kring religionsfrihetens innebörd måste föras, och särskilt viktigt är det i relation till skolan och elevers rätt till en objektiv utbildning samt i förhållande till den sekulära staten.

Det finns sammanhang där en arbetsgivare har rätt att ställa krav på viss klädsel, till exempel på grund av krav på säkerhet och hygien eller på grund av arbetets karaktär. Om sådana regler är sakligt motiverade utgör de ingen inskränkning av religionsfriheten. På samma sätt måste en arbets-givare kunna kräva att man som arbetstagare bemöter kvinnliga och manliga kollegor, kunder, klienter eller patienter på samma sätt.

Mer och bättre samhällsinformation

Kunskaper om det svenska samhället och demokratiska värderingar är centralt för att kunna bygga sin framtid i Sverige. Många som kommit till Sverige har levt i samhällen som präglas av andra värderingar. Att komma till ett land där jämställdhet mellan kvinnor och män är centralt och tilltron till staten liksom individualismen är stark är då inte alltid enkelt. Samhället har därför ett ansvar att informera och tydliggöra vad som förväntas av alla, kvinnor som män, och vilka principer som är avgörande för ett demokratiskt, sekulärt och jämställt samhälle. På så sätt främjas ett inkluderande samhälle som utgår från alla individers rätt att göra sina egna val. Genom ökad kunskap om sina rättigheter stärks också individen i förhållande till kollektivet.

Svenskundervisning ska ges redan under asyltiden liksom en obligatorisk samhällsorientering. Även boenden på HVB-hem och stödboenden ska få tydlig information om sina rättigheter och skyldigheter. De som får uppehållstillstånd ska därefter delta i obligatorisk och förbättrad, både till omfattning och innehåll, samhällsorientering. Jämställdhet mellan kvinnor och män inklusive vikten av kvinnors och mäns lika rättigheter och skyldigheter i samhället generellt och på svensk arbetsmarknad ska betonas. Frågor om hedersrelaterat våld och förtryck ska lyftas fram. Även hbt-personers rättigheter måste behandlas och frågor om yttrandefrihet och tryckfrihet liksom andra centrala frågor för vårt demokratiska, sekulära och jämställda samhälle måste belysas. Det är viktigt att skolan också gör insatser för att ge barn och unga relevant samhällsinformation. Nyanlända unga måste till exempel ta del av skolans sexual- och samlevnadsundervisning.

Barn ska inte behöva tolka åt sina föräldrar i kontakt med myndigheter eller i samband med vårdbesök. Bristen på tolkar är stor vilket leder till praktiska problem för nyanlända i deras kontakter med myndigheter. Ofta får barn följa med sina föräldrar för att agera tolk i samtal med till exempel sjukvård och myndigheter. Det krävs insatser för att snabbt utbilda och kvalitetssäkra fler

tolkar men också för att finna fler flexibla, ofta digitala, lösningar. Tolkningen måste kunna överbrygga såväl språk som funktionsnedsättningar, t.ex. teckentolkning. Särskilda satsningar på specialtolkar inom centrala områden som sjukvård, socialtjänst och rättssamhället behövs.

Demokratikanon – ett instrument för att värna vår demokrati

Vårt demokratiska samhälle har vuxit sig starkt genom århundranden och längs vägen finns en rad viktiga milstolpar. Det handlar bland annat om tryckfriheten, yttrandefriheten, den allmänna rösträtten liksom viktiga jämställdhetsreformer.

En grupp experter från olika delar av samhället, till exempel statsvetare, historiker, lärare, Svenska Akademien bör få i uppgift att ta fram en demokratikanon som ska bestå av en samling texter som har haft särskild betydelse för framväxten av demokratin i Sverige. Det kan handla om att illustrera hur tryckfriheten tidigt fick fotfäste i Sverige eller hur kampen för kvinnors rösträtt och jämställdhet gick till. Även internationella texter som influerat, utvecklat och fördjupat vår demokrati bör finnas med som inspiration. En demokratikanon ska kunna användas i skolans olika årskurser men också för läsning och diskussion vid studiecirklar, folkhögskolor och SFI-undervisning.

Ett medborgarskap med tydligare innehåll

Att frivilligt välja att bli medborgare i Sverige är det yttersta beviset på att man vill bli en del av vårt lands framtid. Vi menar att medborgarskapet är slutet på integrationsprocessen och inte ett steg på vägen. För att som medborgare kunna delta fullt ut i det svenska samhället behövs grundläggande kunskaper i svenska och om det svenska samhället. Medborgarskapets betydelse har förtydligats och ceremonier anordnas numera för att fira nya svenska medborgare. Genom att uppvärdera medborgarskapets betydelse ytterligare kan det främja integrationen. Ett språkkrav stärker medborgarskapets status och är en viktig symbol för principen om att i ett samhälle bör alla kunna kommunicera med varandra. Vidare är kunskaper om det svenska samhället nödvändigt för att fungera som medborgare.

Vi vill därför införa ett språk- och samhällsprov i samband med ansökan om medborgarskap. Provet ska göras av vuxna, det ska vara gratis, kunna göras flera gånger och baseras framförallt på den samhällsinformation som getts under etableringstiden. Det kan finnas orsaker till att vissa individer ska kunna undantas från detta krav. Ett språk- och samhällsprov syftar till att tydliggöra vilka principer som är centrala för vårt demokratiska, sekulära och jämställda samhälle liksom vilka rättigheter och skyldigheter varje individ har i vårt land. Syftet är att stärka medborgarskapets status, främja ett inkluderande samhälle där individen stärks och ökar sina möjligheter att bli en aktiv samhällsmedborgare.

INGA PARALLELSAMHÄLLEN LIBERALA FÖRSLAG:

1. Inga parallellsamhällen ska accepteras. Individen måste få stöd mot kollektiva förtryckande strukturer. Rättssamhällets institutioner ska i alla delar stärkas och rättssamhället måste återta kontrollen, öka sin närvaro och agera när de boendes frihet begränsas av kriminella oavsett om det gäller grov kriminalitet, droghandel eller hedersförtryck. Respekten för de mänskliga fri- och rättigheterna utgör grunden för det demokratiska samhället.
2. "Lex Fadime" – straffskärpning för brott som begås med hedersmotiv måste införas. Offer för hedersrelaterat våld måste få samhällets långsiktiga stöd. Permanent skyddad identitet ska kunna ges. Allt för få anmälningar av hedersbrott leder till åtal. Anmälningar av hedersrelaterade brott måste alltid utredas och hedersrelaterade brott ska falla under allmänt åtal.
3. Reglerna för utvisning av icke-svenska medborgare som döms för brott ska skärpas. För vissa brott, som hedersrelaterade brott, grova vålds- och sexualbrott samt hatbrott, ska utvisning alltid prövas.
4. De sista luckorna i förbuden mot barn-, tvångs-, och fullmaktsäktenskap måste täppas till och straffskalorna ses över. Förbud mot barnäktenskap ska formuleras som en enskild straffbestämmelse. Samtliga myndigheter ska vara skyldiga att göra anmälningar till socialtjänsten när de får kännedom om barn- tvångs- eller fullmaktsäktenskap.
5. Arbetet mot hedersrelaterat våld och förtryck måste permanentas. En ny nationell kartläggning om hedersproblematikens omfattning ska göras.
6. Kunskapen om hedersproblematiken inom myndigheter, kommuner, landsting och regioner ska höjas. Skolans roll är central och en handlingsplan ska finnas för arbetet att förhindra och förebygga hedersvåld och förtryck. Organisationer som arbetar med hedersfrågor måste få ökat stöd liksom den feministrörelse som vuxit fram i utsatta områden.
7. Samhället måste stärka sin närvaro i utsatta områden. Det behövs fler synliga och närvarande poliser. Det lokala trygghetsarbetet behöver stärkas. Sociala insatsgrupper och organiserade volontärintsatser under polisens ledning ska främjas.
8. Det förebyggande och brottsbekämpande arbetet mot våldsbejakande extremism ska stärkas. Alla kommuner måste ha en fungerande handlingsberedskap. Civila samhället måste involveras.
9. Ett stopp för nya religiösa friskolor införs och befintliga religiösa skolor bör inte ges tillstånd att utöka antalet elever.
10. Skolinspektionen får ett särskilt uppdrag att granska skolor med religiösa inslag samt friskolor som drivs av ideella föreningar och trossamfund.
11. Kommuner bör ges rätt att stoppa nya religiösa friskolor om de riskerar motverka integrationen. Kommunerna måste förbättra tillsynen av fristående friskolor, inklusive religiösa, så att de arbetar utifrån läroplanens mål samt håller en hög pedagogisk kvalitet.
12. Det civila samhället spelar en viktig roll när det gäller integrationen. Det offentliga ska samverka och bidra med finansiellt stöd till civilsamhället för integrationsinsatser.





INGA PARALLELSAMHÄLLEN LIBERALA FÖRSLAG:

13. Inga offentliga medel, vare sig på statlig eller kommunal nivå, får användas till att främja odemokratiska organisationer eller föreningar som motverkar integration och jämställdhet. Användningen av offentliga medel måste följas upp och medel ska krävas tillbaka om de använts för att främja odemokratiska syften.
14. Stärkt kompetens om nyanlända och asylsökandes hälsa behövs i hela sjukvården, men framförallt i primärvården och psykiatrin. Ett forskningsinstitut kring nyanländas och asylsökandes hälsa bör inrättas och en nationell handlingsplan behövs.
15. Hälsa- och sjukvården ska prioritera de som har störst behov och rikta insatser till särskilt utsatta grupper. Människors förmåga att förvärva, förstå och tillämpa hälsorelaterad information behöver stärkas. Detta kan ske genom att vården grundlägger god kontakt redan i samband med den hälsokontroll som ska erbjudas tidigt under asylprocessen.
16. Rasism och intolerans måste bekämpas. Hatbrott ska prioriteras av rättssystemet. Skyddet för hotade religiösa och kulturella institutioner ska stärkas. Tryggheten och säkerheten för alla boende på asylboenden ska stärkas.
17. Skolans arbete med demokratisk värdegrund och kunskap mot antisemitism, islamo-fobi, homofobi och andra former av intolerans måste förstärkas.
18. Arbetet mot diskriminering ska förstärkas. Det ska kosta att diskriminera och den som drabbas ska kunna få hjälp och upprättelse.
19. Det är angeläget att integrationspolitiken präglas av ett funktionshinderperspektiv.
20. Svenskundervisning ska ges redan under asyltiden liksom en obligatorisk samhällsorientering. Samhällsorienteringen ska förbättras till omfång och innehåll och behandla viktiga principer för vårt demokratiska, sekulära och jämställda samhälle.
21. I skolan behövs insatser för att ge barn och unga relevant samhällsinformation. Nyanlända unga måste ta del av skolans sexual- och samlevnadsundervisning.
22. Barn ska inte behöva tolka åt sina föräldrar i kontakt med myndigheter eller i samband med vårdbesök. Det krävs insatser för att snabbt utbilda och kvalitetssäkra fler tolkar men också för att finna fler flexibla, ofta digitala, lösningar. Tolkningen måste kunna överbrygga såväl språk som funktionsnedsättningar, t.ex. teckentolkning. Särskilda satsningar på specialisttolkar inom centrala områden som sjukvård, socialtjänst och rätts-samhället behövs.
22. En demokratikanon, bestående av en samling texter som har haft särskild betydelse för framväxten av demokratin i Sverige, tas fram. Anpassade versioner av demokratikanon kan användas i skolan men också för läsning och diskussion vid studiecirkel, folkhögskolor samt i SFI- och samhällsundervisning.
23. För att kunna delta fullt ut i det svenska samhället behövs grundläggande kunskaper i svenska och om det svenska samhället. Ett språk- och samhällsprov i samband med ansökan om medborgarskap införs för att stärka medborgarskapets status. Undantag ska kunna förekomma.

Bostäder och segregation

Segregationen på bostadsmarknaden är idag större än någonsin. Omkring en halv miljon människor lever i områden som är starkt präglade av utanförskap och som ofta har varit det under lång tid. Det är områden helt dominerade av hyresrätter och där en hög arbetslöshet har bitit sig fast, skolresultaten är låga, valdeltagandet lågt och tilltron till samhällets institutioner låg. Många nyanlända bor här. Områdena kännetecknas också av att de som får jobb och får råd att köpa en bättre bostad flyttar därifrån. Utanförskapet biter sig fast i områdena.

Bostadssegregationen är ett betydande samhällsproblem och den näst intill hundra procentiga dominansen av hyresrätter i vissa områden och den totala dominansen av bostadsrätter i andra områden är en fråga som måste uppmärksammas. Vi vill ha fler hyresrätter men vi vill också att det ska finnas bättre valmöjligheter att äga sin bostad – även i de utsatta områdena.

Trångboddhet är ett utbrett problem som får stora sociala konsekvenser. Särskilt allvarligt är det när barn växer upp i sådana förhållanden. Sömnen blir ofta lidande liksom skolarbetet då det är svårt att sova och att göra läxor i lugn och ro hemma. Unga är ute sent på kvällarna eftersom de inte har någonstans att ta vägen. I lägenheter som delas av flera familjer utsätts kvinnor för tryck att ha slöjan på även hemma, eftersom de delar boende med främmande män. Det finns också en rad sanitära problem kopplade till att allt för många bor på för liten yta.

Liberalernas generella bostadspolitik syftar till att öka byggandet och få en bostadsmarknad präglad av större rörlighet. Vi vill se enklare plan- och byggregler samtidigt som de höga ambitionerna för tillgänglighet upprätthålls. Vidare behövs friare hyressättning i nyproduktion och en förbättrad hyresstatistik för att stärka hyresgästernas möjligheter att hävda sina intressen.

Flera frågeställningar har tydlig koppling till integrationen. Det handlar till exempel om nuvarande EBO-system, andrahandsuthyrning och otillåten vidareuthyrning och frågor kring olika ägandeformer.

Behåll EBO men inför begränsning och i särskilda fall EBO-stopp

Många asylsökande väljer eget boende, det som kallas EBO. EBO ger den asylsökande ökade möjligheter att välja sin bostad och bo nära släkt och vänner. Vidare ligger de flesta av de stora EBO-kommunerna i storstadsregioner, där tillgången till arbete och nätverk är bättre. Vi anser inte att EBO-systemet ska avskaffas. Att människor kan bosätta sig var man vill, ska vara en självklarhet och alternativet skulle vara att fler bor på Migrationsverkets anläggningsboenden.

Samtidigt är det tydligt att det för vissa kommuner får stora negativa konsekvenser när EBO-mottagandet är stort. En mycket hög koncentration av EBO i ett område får negativa sociala konsekvenser i form av trångboddhet och segregation.

I vissa kommuner/kommundelar där läget är så ansträngt bör antalet personer boende i EBO begränsas. Migrationsverket ska avgöra vilka kommuner/kommundelar som berörs av ett begränsat EBO-mottagande och myndighetens bedömning ska utgå från ett antal nyckeltal såsom befolkning, arbetsmarknad och mottagande av asylsökande och nyanlända generellt. Systemet kan med fördel kopplas ihop med det system som tagits fram med anledning av anvisningslagen och nyanlända. Därmed handlar det inte om ett kommunalt veto.

Migrationsverket ska informera asylsökande om vilka kommuner och kommundelar där det råder begränsat EBO-mottagande. En person som med hänvisning till EBO anmäler sig som boende i dessa kommuner eller kommundelar måste först få ett godkännande av Migrationsverket efter samråd med kommunen. Migrationsverket ska tillsammans med kommunen göra en samlad bedömning av boendeförhållandena för den asylsökande samt kontrollera att den asylsökande verkligen kan och avser att bo på adressen.

Vissa kommuner eller kommundelar, som har ett väldigt högt EBO-mottagande och där trångboddheten är stor, ska under en begränsad tid inte behöva ta emot fler i EBO. Även här handlar det om att Migrationsverket ska göra den bedömningen utifrån ett antal nyckeltal.

Den som går emot Migrationsverkets beslut och bosätter sig i en kommun eller kommundel med EBO-begränsning eller EBO-stopp får indragen dagersättning. En asylsökande har alltid rätt att få plats på Migrationsverkets boenden.

Otillåten vidareuthyrning bidrar till trångboddhet

En bidragande faktor till trångboddheten är andra-, tredje- och fjärdehandsuthyrning utan tillstånd. Fastighetsägare, både privata och kommunala, måste öka arbetet för att motverka otillåten vidareuthyrning och även förekomsten av fiktiv uthyrning som innebär att den nyanlände tvingas betala för en adress utan möjlighet att bo där. Hyresvärden har ansvar att vidta åtgärder för att följa upp att hyreskontraktet motsvarar verkligheten när det gäller vilka som bor i en hyreslägenhet, men det behövs också ett ökat samarbete mellan fastighetsägare och det offentliga för att motverka svarthandel med hyreskontrakt och andrahandsuthyrning. Exempelvis har socialtjänsten en viktig roll att kontrollera så att inte utbetalningar av ekonomiskt bistånd går till boenden som uppenbart är svarta kontrakt. Det behövs en förbättrad hyresstatistik för att stärka hyresgästernas möjligheter att hävda sina intressen.

Blandade boendeformer

De flesta utsatta bostadsområden domineras totalt av hyresrätter. Det betyder att den som vill äga sin bostad inte har något annat alternativ än att flytta därifrån. Därför behövs en särskild strategi för omvandlingar i hyresrättsdominerade områden för att främja att personer som vill äga sin bostad inte blir tvungna att flytta. Både hyresrätter, bostadsrätter och ägarlägenheter behövs, och bostadsområden med en blandning av upplåtelseformer skapar bäst möjligheter för de boende att välja en boendeform som passar.

Kommuner kan också ge sina bostadsbolag befogenhet att bli byggherre för projekt där nya bostadsrättsfastigheter eller ägarlägenheter byggs i utsatta områden.

Regelförenklingar i byggprocessen och enklare andrahandsuthyrning

Det krävs regelförenklingar i byggprocessen för att få fart på byggandet. Det måste bli enklare för kommunerna att ge tillfälliga bygglov för såväl genomgångsbostäder och studentbostäder samt förskolor och skolor. Plan- och bygglagens regler kring tillfälliga bygglov ska skyndsamt ändras för att möjliggöra för kommunerna att klara sitt ansvar att ta emot nyanlända. "

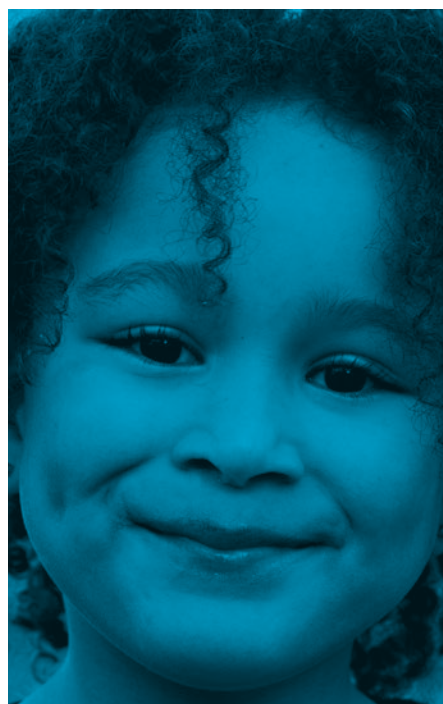
Privatpersoners upplåtelse av den egna bostaden är ett viktigt komplement till den ordinarie bostadsmarknaden. Särskilt i tider av ökande bostadsbrist går det fortare att öka utbudet av boendetillfällen inom denna sektor i stället för att bygga nytt.

Det måste bli enklare att kunna hyra ut villor, lägenheter eller delar av dessa. Till exempel behövs ytterligare steg i den friare hyressättningen vid uthyrning av villor, bostadsrätter och ägarlägenheter genom en generösare beräkning av den så kallade skäligen hyran. Även skattemässigt behövs förändringar. Vi vill bland annat höja nivån på det skattefria beloppet vid uthyrning av rum eller del av bostad.

Kommuner bör främja att privatpersoner hyr ut till nyanlända som ska placeras i kommunen. Det kan handla om att kommunen tar fram standardavtal och underlättar för hyresvärdar och hyresgäster att etablera kontakt med varandra. Det bör utredas om systemet med kommunal hyresgaranti ska förändras för att möjliggöra för kommuner att utfärda en tidsbegränsad hyresgaranti även för boenden som inte är förstahandskontrakt.

BOSTÄDER OCH SEGREGATION LIBERALA FÖRSLAG:

1. EBO ska inte avskaffas men dess negativa konsekvenser måste begränsas. Migrationsverket ska kunna begränsa EBO i vissa kommuner/kommundelar och en asylsökande som vill bosätta sig i dessa områden måste först få ett godkännande av Migrationsverket efter samråd med kommunen. I särskilda fall ska vissa kommuner/kommundelar under en begränsad tid inte behöva ta emot fler i EBO.
2. Trångboddhet till följd av otillåten vidareuthyrning måste motverkas. Socialtjänsten måste kontrollera att utbetalningar av ekonomiskt bistånd inte går till boenden som uppenbart är svarta kontrakt. Fastighetsägare, både privata och kommunala, måste öka arbetet för att motverka otillåten vidareuthyrning och även förekomsten av fiktiv uthyrning som innebär att den nyanlände tvingas betala för en adress utan möjlighet att bo där.
3. Blandade boendeformer behövs i utsatta områden. Kommunala bostadsbolag får befogenhet att bli byggherre för projekt där nya bostadsrättsfastigheter eller ägarlägenheter byggs i utsatta områden.
4. Regelförenklingar i byggprocessen krävs för att få fart på byggandet. Det måste bli enklare för kommunerna att ge tillfälliga bygglov för såväl genomgångsbostäder och studentbostäder samt förskolor och skolor. Plan- och bygglagens regler kring tillfälliga bygglov ska skyndsamt ändras för att möjliggöra för kommunerna att klara sitt ansvar att ta emot nyanlända.
5. Andrahandsuthyrning måste bli enklare och skattemässigt förmånligare. Kommuner bör främja och underlätta för privatpersoner att hyra ut till nyanlända.



” Vi utgår ifrån varje människas potential och egna ansvar och att alla vill anstränga sig för att bli del av vårt land.

Därför fokuserar vi på en arbetsmarknad som öppnas för fler, en skola som ger alla barn förutsättningar att klara kunskapsmålen och en välfungerande bostadsmarknad.

Men det räcker inte. Liberal integrationspolitik handlar också om att befästa de liberala och demokratiska värderingar som präglar vårt land. Liberaler värnar alltid individen före kollektivet. Ingen människa ska av sin omgivning hindras att utöva de självklara rättigheter och möjligheter som gäller lika för alla i hela landet.

Vi kan aldrig acceptera framväxten av parallellsamhällen.”



www.liberalerna.se

info@liberalerna.se

[@liberalerna.se](#)

Presstjänsten: 070-854 90 20 (ej SMS)